



DALÍ ESPACE
DALÍ
PARIS

DOSSIER DE PRESSE

JOANN SFAR
SALVADOR DALÍ
UNE SECONDE AVANT L'ÉVEIL

09.09.16 > 31.03.17

daliparis.com

en partenariat avec **RUE DE SÈVRES**



L'OBS

BeauxArts
magazine

Le Monde

FIGARO
SCOPE

- 2** COMMUNIQUÉ DE PRESSE
- 3>4** SÉLECTION D'ŒUVRES EXPOSÉES
- 5>6** SALVADOR DALÍ PAR JOANN SFAR
- 7** SCÉNOGRAPHIE ET BANDE SONORE ORIGINALES
- 8** JOANN SFAR - BIOGRAPHIE
- 9>10** LES PARTENAIRES DE L'EXPOSITION
LA MAISON SCHIAPARELLI
- 11>12** LES PARTENAIRES DE L'EXPOSITION
LA MAISON D'ÉDITION RUE DE SÈVRES
- 13** L'ESPACE DALÍ FÊTE SES 25 ANS
- 14** AUTOUR DE L'EXPOSITION :
NOCTURNES, VISITES GUIDÉES, ATELIERS SCOLAIRES
- 15** AUTOUR DE L'EXPOSITION :
LES PRODUITS DÉRIVÉS
- 16>17** VISUELS PRESSE
- 18** INFORMATIONS PRATIQUES & CONTACTS

EXPOSITION

**JOANN SFAR, SALVADOR DALÍ, *une seconde avant l'éveil*
DU 9 SEPTEMBRE 2016 AU 31 MARS 2017 À L'ESPACE DALÍ**

En 1939, Salvador Dalí publie une « Déclaration d'indépendance de l'imagination des droits de l'homme à sa propre folie », en réponse aux censeurs. Il emploie dès lors cette liberté d'expression en favorisant les associations d'idées et d'images spontanées qui donnent à ses œuvres une incomparable puissance imaginative.

C'est à Joann Sfar, l'un des conteurs contemporains les plus talentueux, connu du grand public pour sa bande dessinée *Le Chat du Rabbin* et son film *Gainsbourg Vie Héroïque*, que l'Espace Dalí a donné carte blanche pour imaginer le scénario d'une rencontre artistique avec celui que Brassai appelait « l'explorateur aussi hardi que lucide de l'irrationnel ».

Artiste formé aux Beaux Arts de Paris, Joann Sfar, nous propose un chemin dessiné dans ce qu'il s'imagine être le cerveau de Dalí. Il encourage la perdition et l'égaré parmi les figures monstrueuses. Ce qui lui importe, c'est que l'exposition soit aussi excitante qu'un conte de fées.

L'exposition est une invitation au « voyage immobile » d'un peintre et de ses modèles évoluant entre rêve et réalité, au fil de *l'écriture en dessin* de Joann Sfar. Dans un décor enchanté par les sculptures et objets surréalistes de Dalí et les créations Haute Couture de Schiaparelli qui ont inspiré l'artiste, plus de 200 dessins originaux sont à découvrir.

Parallèlement à l'exposition, Joann Sfar publie aux éditions Rue de Sèvres un récit en bande dessinée en hommage à Dalí, *Fin de la parenthèse*, dont les dessins originaux sont présentés dans l'exposition.

En vente en avant-première et en exclusivité à l'Espace Dalí dès le 9 septembre.

**RETROUVEZ TOUTE L'ACTUALITÉ DE L'EXPOSITION
SUR LES RÉSEAUX SOCIAUX AVEC LE #EXPODALISFAR**

SÉLECTION D'ŒUVRES EXPOSÉES



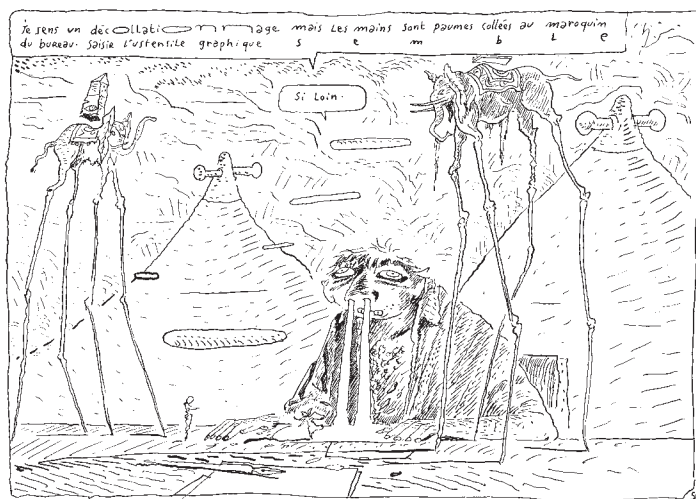
Girafe en feu, Joann Sfar



Femme en flammes, Salvador Dalí



L'Éléphant Spatial, Salvador Dalí



Je sens un décollage, Joann Sfar



Le Christ est élogé des vérités géométriques, Joann Sfar

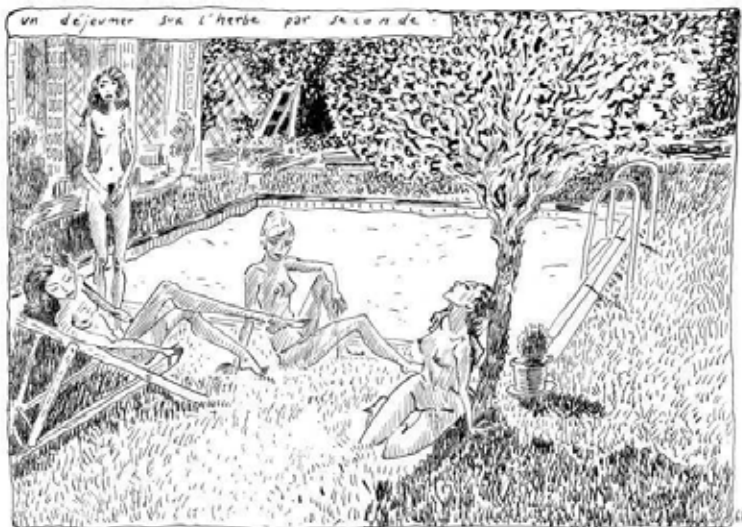


Christ, Salvador Dalí

SÉLECTION D'ŒUVRES EXPOSÉES



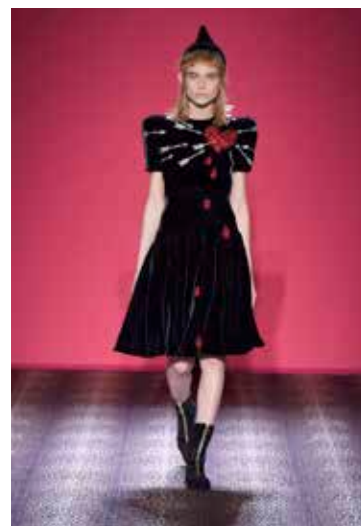
Alice au Pays des Merveilles, Salvador Dalí



Un déjeuner sur l'herbe par seconde, Joann Sfar



Quatre mannequins en Schiaparelli, Joann Sfar



Robe cœur transpercé,
Schiaparelli Haute Couture



Robe trompe l'oeil,
Schiaparelli Haute Couture



M'aide pas à la fermer, surtout, Joann Sfar

SALVADOR DALÍ par JOANN SFAR

L'envie de sacré ne me prend pas tous les jours. Je veux dire que j'ai peu d'enthousiasme pour les rituels des religions consacrées. Je ressens le besoin de me barder de la mystique de grands artistes. Pardon pour la grandiloquence mais ce sont nos arts et notre liberté que l'on attaque de plus en plus. J'ai fait dire cette phrase à mon héros-artiste dans mon livre *Tu n'as rien à craindre de moi*: « Face au Mur des pleurnichations, à la Pierre noire et à Saint Pierre, un urinoir, ça va pas suffire ». Je crois cela profondément, qu'il incombe aux arts de kidnapper la fonction sacrée."



Je me suis choisi Dalí pour maître au sortir de l'adolescence et n'ai guère dévié depuis, de son enseignement paradoxal. Je ne m'intéressais pas trop au Dalí peintre. C'est le théoricien que j'aimais. J'avais lu tous ses écrits, ainsi que les entretiens avec Pauwels. J'aimais tout. Sa façon d'épouser Gala deux fois. Sa manière de se mettre dans l'obscurité et de presser sur ses paupières pour provoquer des apparitions oraculaires. J'aimais enfin sa manière d'analyser les toiles grâce à un aller-retour constant entre l'hypothético-déductif et la folie intime. Il ne faisait rien d'autre, en inventant la paranoïa-critique, que reprendre à son compte la méthode platonicienne : logique formelle pour les choses séculaires, puis recours au mythe dès qu'on touche à ces châteaux fondateurs de l'âme, inaccessibles aux calculs mathématiques. Dalí c'est, par le chemin du délire, l'affirmation de la nécessité mathématique. Nul n'entre ici s'il n'est géomètre, c'est-à-dire persuadé que le Christ est un cube, à savoir une machine euclidienne formée d'os, de muscles, de tendons, cela sera sacré pour vous: le corps et sa représentation.



Puis à l'occasion de ce travail dessiné pour l'Espace Dali, je suis entré en intimité avec les peintures de Dali. Je ne les voyais avant cela que comme des « images », au sens psychanalytique, des assemblages habiles qu'il aurait aussi bien pu effectuer en collages de photographies, ou même sous la forme de mots. Je m'étais toujours dit que chez Dalí la touche picturale n'avait guère d'importance. Ça m'a pris un an pour comprendre. J'ai rassemblé quatre jeunes femmes car j'avais été fasciné par cette photographie où il pose devant quatre modèles nus. On leur a mis des jolies robes. On n'a mis les robes que le dernier jour, le reste du temps elles étaient nues. Je les ai laissé jouer avec les tableaux. Elles disposaient de reproductions des œuvres et elles se débrouillaient pour les redire, en gestes, en danse, en théâtre. Il n'y avait d'autres spectateurs que moi-même et mon équipe réduite. Nous étions en vase clos, observateurs de notre propre délire.

Nous livrons ici le résultat de cette réclusion, réponse mutique et rageuse à l'âge de bronze qui nous revient de partout. Le maximum de violence impériale dont je suis capable se trouve dans cette tristesse de mon héros-artiste face aux squelettes de baleine. Notre civilisation se terminera sans qu'on ait compris pourquoi nos semblables ont pu encore une fois se laisser empapaouter par l'idée absurde qu'un prêtre saurait mieux qu'un peintre. Dalí parlait de cryogénie. On lui disait « Maître, pourquoi répétez-vous sans cesse que vous allez être cryogénisé ». Et Dalí répondait, je le cite de mémoire, que le jour où l'on annoncerait son décès, il se trouverait toujours un con, au fond d'un bistro, quelque part dans le monde, pour balbutier « Non, il n'est pas mort, il est cry-o-gé-ni-sé ».



Le con, c'est moi. Je le crois réincarné dans ses œuvres, je suis persuadé que rien n'est plus vivant que l'émotion qui vous retourne au moment où vous comprenez enfin une peinture que vous avez sous les yeux depuis toujours. Ces dessins sont le compte rendu des émotions psychotropiques et réellement ontologiques qui m'ont changé à jamais par la grâce d'un an de voisinage avec l'œuvre peinte de Salvador Dalí. Plus jamais je ne me permettrai de dire que Dalí est davantage théoricien que peintre. Dalí rend vivant Velasquez, et vole à la religion sa fonction sacrée. Le goût de Dalí pour le Christ est proprement confiscatoire. Il a raison. Par les temps troublés que nous vivons, Dieu est un sujet trop grave pour le laisser aux seuls religieux.

joann sfar

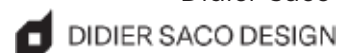
SCÉNOGRAPHIE DE L'EXPOSITION

UNE SCÉNOGRAPHIE SIGNÉE DIDIER SACO DESIGN

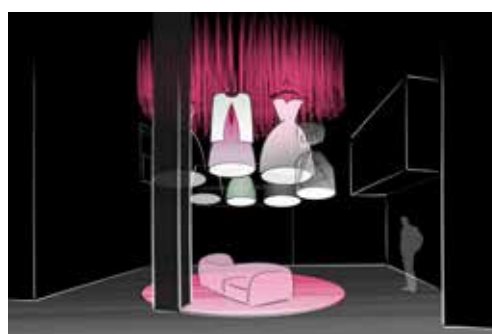
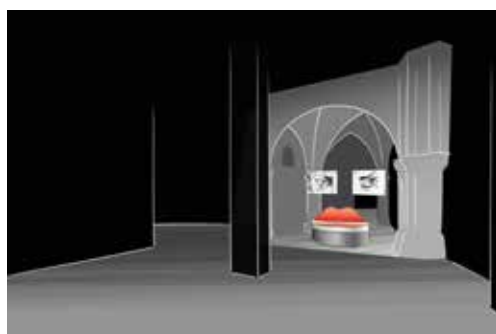
Le scénographe pense de manière globale des univers et des ambiances, en travaillant la matière et la couleur, l'ombre et la lumière, les circulations et l'usage des espaces, intuitif et nécessaire. Humaniste et généraliste, il travaille de l'échelle de l'objet à celle de la ville. Maître d'œuvre, il réhabilite tout autant qu'il conçoit ; il construit la matérialité sensible des environnements qu'il peut dessiner sur mesure. Il convoque et connecte les savoirs et explore la culture des contextes dans lesquels il intervient.

Salvador Dalí et Joann Sfar sont des récitants exceptionnels ; ils sont écho de la générosité et de la force de l'un et de l'autre et le fil de la scénographie de l'exposition qui les réunit se déroule au trait : celui de leurs dessins exceptionnels, de leurs formes et de leurs histoires qui se nouent, se délient et se déroulent.

Didier Saco



© Agence Didier Saco Design



© Agence Didier Saco Design

UNE BANDE SONORE ORIGINALE

Olivier Daviaud, compositeur, musicien et arrangeur, fidèle collaborateur de Dionysos ou Olivia Ruiz, est un compagnon de route de longue date de Joann Sfar, pour lequel il a composé ses musiques de films.

Pour cette exposition, il a composé une bande sonore originale, plongeant le visiteur dans l'univers onirique de Salvador Dalí imaginé par Joann Sfar.



Olivier Daviaud et Joann Sfar à Cannes, mai 2016. © Olivia Brillaud, 2016.

JOANN SFAR - SALVADOR DALÍ

JOANN SFAR, BIOGRAPHIE

Né le 28 août 1971 à Nice, Joann Sfar est issu d'une famille juive originaire à la fois d'Algérie et d'Ukraine. Ce n'est qu'une fois sa Maîtrise de philosophie obtenue qu'il s'inscrit à l'École Nationale des Beaux-Arts de Paris où il suit notamment des cours de morphologie. Il quitte l'École sans passer le diplôme, préférant la compagnie d'auteurs de BD comme Baudoin, Pierre Dubois ou Fred.

Dès 1994 il publie ses premiers albums et se fait connaître quatre ans plus tard avec la série *Donjon* réalisée en collaboration avec Lewis Trondheim. Il passe avec facilité du dessin à l'écriture de scénario et son œuvre prolifique est marquée à la fois par une grande érudition et une recherche philosophique, et par des envolées oniriques et fantastiques. Ce mélange de genres a permis à Joann Sfar de séduire un nouveau public peu habitué à lire des bandes dessinées. Sa série à partir de 2002, *Le Chat du rabbin*, connaît ainsi un grand succès. Il écrit également pour les enfants comme la série *Petit Vampire* ou l'adaptation en BD du *Petit Prince* de Saint-Exupéry.

En 2010, il réalise son premier film *Gainsbourg, vie héroïque*, puis en 2011 sort l'adaptation en dessin animé du *Chat du rabbin*. Ces deux films ont été primés aux Césars. En 2011, la Cité de la Musique l'invite à faire le commissariat de l'exposition *Brassens*. En 2014, il publie un roman *Le plus grand philosophe de France* ainsi qu'un recueil de chroniques illustrées sur le Tour de France *À bicyclette : un tour en France*. En 2015, il réalise 61 dessins et 65 peintures, en parallèle de l'exposition *Pierre Bonnard* au musée d'Orsay.

Il fait partie de la promotion de Pâques 2016 de la Légion d'Honneur. À la rentrée 2016, il sera professeur à l'École des Beaux Arts de Paris.

À la suite de la publication de sa BD *Tu n'as rien à craindre de moi*, il expose pour la première fois ses dessins dans un établissement muséal, à l'Espace Dalí, pour l'exposition *Joann Sfar - Salvador Dalí, une seconde avant l'éveil*, tout en proposant en parallèle une nouvelle bande dessinée tirée de ses dessins, *Fin de la Parenthèse*, éditée chez Rue de Sèvres.



© Denis Felix





Elsa Schiaparelli naît à Rome en 1890. Elle quitte son Italie natale pour Londres, puis New York, avant de s'installer à Paris au début des années 20.

En 1927, elle ouvre sa maison de couture à Paris et devient très vite la rivale de Coco Chanel. Ses créations se démarquent rapidement, puisque la styliste est associée au mouvement artistique des surréalistes, où elle rencontre son ami, Salvador Dali.

La styliste considère l'art comme une source d'inspiration continue. Elle n'a pas peur de faire différent, quitte à choquer. Elsa Schiaparelli est d'ailleurs la première à intégrer la fermeture à glissière (le zip) dans une robe Haute Couture. Parmi les éléments iconiques de son portfolio : le «rose Shocking», le trompe-l'œil, le cœur transpercé, le cadenas, la robe lambeaux, l'œil, le soleil, le motif homard, ou encore le célèbre chapeau-chaussure.

Alors que la Seconde Guerre mondiale s'abat sur l'Europe, Elsa Schiaparelli quitte Paris pour les Etats-Unis en 1941. A son retour en France, la société et les femmes ont changé. Elle décide de fermer sa maison de couture en 1954 et se consacre à son autobiographie *Shocking life* qui paraîtra cette même année. Elle s'éteint dans son sommeil en 1973.



Elsa Schiaparelli with Salvador Dalí, right, in Neuilly, 1950
Photograph Sipa Press-REX - Tous Droits Réservés

En 2012, la marque renaît et s'installe de nouveau à Paris au siège historique, 21 place Vendôme. Farida Khelfa, ancienne muse de Jean-Paul Goude, en devient l'ambassadrice. Le couturier Christian Lacroix dessine une collection-hommage à Elsa Schiaparelli en 2013. La marque devient « Membre invité » de la Chambre Syndicale de la Haute Couture en janvier 2014. La direction du style est aujourd'hui assurée par Bertrand Guyon.

Les robes Haute Couture de la Maison Schiaparelli, qui ont inspiré Joann Sfar pour son récit, seront exposées parmi les œuvres de Salvador Dalí et de Joann Sfar.

JOANN SFAR - SALVADOR DALÍ

LA MAISON SCHIAPARELLI



© Tous droits réservés



© Schiaparelli Haute Couture

RUE DE SÈVRES

Maison d'édition de bande dessinée du groupe l'école des loisirs, Rue de Sèvres propose des albums de bande dessinée ado-adulte, tout public et jeunesse. Aucune limite de genre pour ce catalogue, qui a pour projet d'accueillir des livres aussi variés qu'incontournables. De même que l'école des loisirs a su proposer depuis 50 ans des livres qui sont devenus les références de la littérature jeunesse, l'ambition de Rue de Sèvres est que le lecteur trouve chez Rue de Sèvres des livres à lire et à relire longtemps.

À l'occasion de l'exposition, Joann Sfar édite chez Rue de Sèvres une nouvelle bande dessinée, en vente en exclusivité à l'Espace Dalí du 9 au 14 septembre.



extrait de la page 19, *Fin de la Parenthèse*, Joann Sfar

Fin de la parenthèse

Le héros-artiste Seabearstein met fin à son exil d'artiste maudit pour participer à une expérience artistique hors normes. L'art étant à ses yeux la seule issue possible pour une société en prise à un obscurantisme croissant, le peintre est chargé de réveiller le seul prophète non-religieux possible, qui n'est autre que Salvador Dalí, maintenu cryogénisé à Paris. Il devra pour cela invoquer son esprit grâce aux mises en scènes de quatre modèles de haute couture qui recomposent des tableaux de Dalí.

Coupés de toute communication avec le monde extérieur, ils embarquent pour un trip mystique et philosophique totalement inédit. Sauront-ils faire renaître l'esprit du peintre surréaliste ? Et s'ils y parviennent, que pourront la culture, la connaissance et l'amour dans un monde chahuté ?

Questions d'autant plus fondamentales que notre héros sera, à l'issue de cette parenthèse, confronté à une réalité violente. Un vibrant hommage à Dalí et aux arts.



Fin de la parenthèse, Joann Sfar,
Editions Rue de Sèvres
ISBN 978-2-36981-316-3
Date de sortie officielle : 14/09/016
PVP TTC : 20€



page 65, *Fin de la Parenthèse*, Joann Sfar



page 116, *Fin de la Parenthèse*, Joann Sfar

JOANN SFAR - SALVADOR DALÍ

25 ANS DE L'ESPACE DALÍ

Inauguré en 1991 sous le haut patronage de Jack Lang, alors ministre de la Culture, l'Espace Dalí expose depuis 25 ans une collection privée de plus de 300 œuvres de Salvador Dalí. Cette collection est le fruit de l'imagination extravagante de cet artiste emblématique du Surréalisme : des sculptures théâtrales, des dessins érotiques, oniriques ou irrésistiblement drôles, des objets et mobiliers poétiques, peuplent l'univers fantasmagorique de l'inventeur des montres molles.



L'ESPACE DALÍ EN QUELQUES CHIFFRES

29 sculptures en bronze
30 sculptures en pâte de verre Daum®
Plus de 300 dessins, œuvres peintes ou gravées
Mobilier et objets surréalistes

2 millions de visiteurs en 15 ans
160 000 visiteurs en 2015
122 nationalités
100 000 élèves en 10 ans
110 000 visiteurs pour l'exposition Dalí fait le mur



AUTOUR DE L'EXPOSITION

MEDIATION CULTURELLE

VISITES GUIDÉES EN NOCTURNE

Pour profiter en toute tranquillité de l'exposition, l'Espace Dalí propose des nocturnes et des visites guidées **chaque dernier mercredi du mois.**

En 1h30, les visiteurs découvrent le conte surréaliste de Joann Sfar, et les œuvres de Dalí qui l'ont inspiré.

TARIFS

Adulte : 14.50 euros
Enfant (- 16 ans) : 9.90 euros

DATES ET HORAIRES : le dernier mercredi de chaque mois à 19h
mercredis 28 septembre, 26 octobre,
30 novembre, 28 décembre 2016
25 janvier, 22 février, 22 mars et 29 mars 2017

RÉSERVATIONS

Cultival visites@cultival.fr
01 42 96 92 04 ou 0825 05 44 05 (prix d'un appel local)



ATELIER GROUPES SCOLAIRES

Pour le collège et le lycée

Comment utiliser des bulles et des cases pour raconter l'histoire extraordinaire de Salvador Dalí et de ses plus grands chefs-d'œuvre? Après une visite de l'exposition, les élèves, de retour à l'atelier, construiront en commun une bande dessinée retraçant les épisodes les plus importants de la vie de l'artiste catalan.

DATES : sur réservation

DURÉE : 1h30

PRIX : 245 € par groupe de 30 enfants maximum

RENSEIGNEMENTS ET RÉSERVATIONS :

Cultival visites@cultival.fr
01 42 96 92 04 ou 0825 05 44 05 (prix d'un appel local)



AUTOUR DE L'EXPOSITION

LES PRODUITS DÉRIVÉS

Retrouvez une série de produits dérivés créés autour de l'exposition à partir des dessins de Joann Sfar, dans la boutique du **11 rue Poulbot** ou sur notre boutique en ligne **eshop-daliparis.com**



en vente en exclusivité à l'Espace Dalí du 9 au 13 septembre !

Fin de la Parenthèse, Joann Sfar
Éditions Rue de Sèvres

PVP TTC : 20 €



Affiche de l'exposition

PVP TTC : 5 €



Sac en toile.

PVP TTC : 7 €



Choix de cartes postales, affiches, posters, reproduction des œuvres originales exposées.

PVP TTC : de 1 € à 20 €

VISUELS PRESSE

DESSINS DE JOANN SFAR

VISUELS DISPONIBLES POUR LA PRESSE

Autorisation de reproduction uniquement pendant la durée de l'exposition et pour en faire le compte-rendu. Merci de bien vouloir indiquer les crédits photographiques et mentions obligatoires indiquées ci-dessous. Les images doivent être impérativement reproduites en intégralité, ne doivent pas être recadrées. Les sites web ne peuvent reproduire les images dans une résolution supérieure à 72 dpi.



1. Je sens un décollage...
© Joann Sfar



2. Girafe en feu
© Joann Sfar



3. Le Christ est élogé des vérités géométriques
© Joann Sfar



4. Un déjeuner sur l'herbe par seconde
© Joann Sfar



5. Quatre modèles en Schiaparelli Haute Couture
© Joann Sfar



6. M'aide pas à la fermer, surtout
© Joann Sfar

VISUELS DISPONIBLES POUR LA PRESSE

Autorisation de reproduction uniquement pendant la durée de l'exposition et pour en faire le compte-rendu. Merci de bien vouloir indiquer les crédits photographiques et mentions obligatoires indiquées ci-dessous. Les images doivent être impérativement reproduites en intégralité, ne doivent pas être recadrées. Les sites web ne peuvent reproduire les images dans une résolution supérieure à 72 dpi.



7. Femme en flammes, Salvador Dalí © I.A.R



8. Alice au pays des Merveilles, Salvador Dalí © I.A.R



9. Elephant Spatial, Salvador Dalí © I.A.R



10. Noblesse du temps, Salvador Dalí © I.A.R



11. Robe "Trompe l'œil" © Schiaparelli Haute Couture



12. Robe "Cœur transpercé" © Schiaparelli Haute Couture



13. Robe "Cette Nuit Là" © Schiaparelli Haute Couture



14. Robe "La vie secrète des visages" © Schiaparelli Haute Couture



15. Couverture de l'Album *Fin de la Parenthèse*, Joann Sfar, 2016 © Rue de Sèvres



16. Page 65, *Fin de la Parenthèse*, Joann Sfar, 2016 © Rue de Sèvres



17. Page 116, *Fin de la Parenthèse*, Joann Sfar, 2016 © Rue de Sèvres



18. Joann Sfar © Denis Felix

INFORMATIONS PRATIQUES

ESPACE DALÍ

ADRESSE

11, rue Poulbot - 75018 Paris
Tél. : 01 42 64 40 10
www.daliparis.com

HORAIRES

Ouvert tous les jours de 10h à 18h
Fermeture de la billetterie à 18h
Fermeture de l'Espace Dalí à 18h30

ACCÈS

Métro : Anvers (L2) - Abbesses (L12)
Bus : n° 54, 80, Montmartrobus, Funiculaire

TARIFS

E-Billets disponibles en ligne jusqu'à la veille
et à la caisse de l'Espace Dalí pour le jour
même

Plein tarif : 11,50 euros
Senior, enseignant : 8 euros
Enfant, étudiant - 26 ans : 7 euros
Enfant - 8 ans accompagné d'un parent :
gratuit

RÉSERVATIONS VISITES

Visites Guidées, Groupes, Ateliers, Scolaires
CULTIVAL
Tél : 0825 05 44 05 visites@cultural.fr

NOCTURNES JUSQU'À 21H LES DERNIERS MERCREDIS DU MOIS

mercredis 28 septembre, 26 octobre, 30 novembre, 28 décembre 2016
25 janvier, 22 février, 22 mars et 29 mars 2017

CONTACTS

CONTACT PRESSE :

AGENCE OBSERVATOIRE
Céline Echinard
celine@observatoire.fr
Tél : 01 43 54 87 71 - 07 82 04 83 75

CONTACT ESPACE DALÍ :

Julia Strauss
communication@daliparis.com
Tél : 01 42 64 40 10

CONTACT RUE DE SÈVRES :

AGENCE GILLES PARIS
Gilles Paris
laugil@gillesparis.com - 06 03 98 78 23
Assisté de Raphaël Ranzenigo :
raphael@gillesparis.com - 06 20 47 22 72

CONTACT SCHIAPARELLI :

Cédric Edon
c.edon@schiaparelli.com
Tél : +33 (0)1 55 35 20 90

PARTENAIRES



L'OBS

BeauxArts
magazine

Le Monde

FIGARO
SCOPE



DOSSIER DE PRESSE
ESPACE DALÍ
EXPOSITION DALÍ/SFAR

